

# AL - L i c h t

2 Woonhuizen

Leidsezijstraat 4 en 6, Haarlem

2006-2009

Oppervlakte: 181 en 145 m<sup>2</sup> BVO

Opdrachtgevers: Gemeente Haarlem, Leandra Verbaas, Justin Berends en Jeanine Bekhof

Projectteam:

Architect: Border Architecture: Henri Borduin, Belen Sanchez-Ramirez, Sal Witzenhuis

Constructeur: Pensera, Amsterdam

Aannemer: Bouwbedrijf C. Heemskerk B.V.

Fotografie: Jeroen Musch

Publiciteit:

Licht: Ontwerp, Techniek & Architectuur, juni 2012; sDu Uitgevers, Den Haag.  
Architectuur NL, maart 2012, Puur Daglicht werkt onbewust, Eisma Bouwmedia, Leeuwarden

Eigen Huis & Interieur juli 2011, Ruimte in een rijtje; Sanoma Uitgevers, Hoofddorp

Daylight Award 2010, januari 2010, prijsuitreiking publicatie

Haarlems Dagblad, 13 februari 2010, Daglicht in Overvloed.

Highlights, maart 2010, Daglicht grote winnaar Daylight Award 2010; Velux Nederland BV

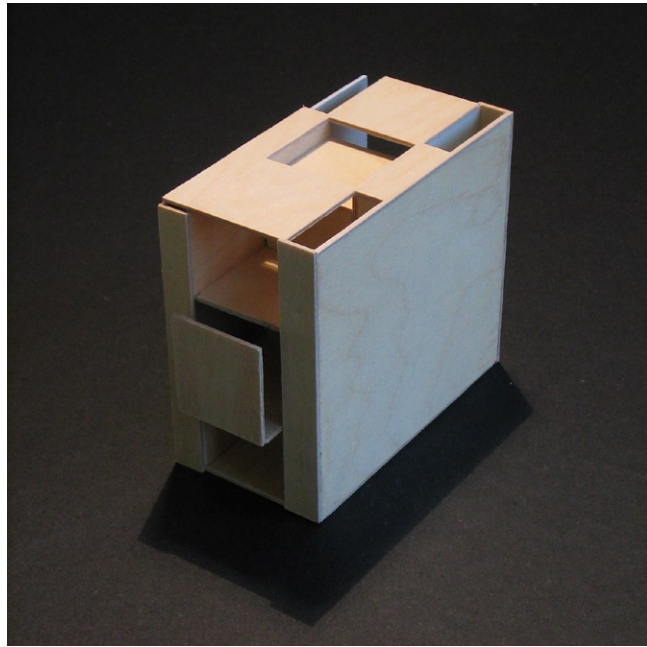
Inside Information Verlichting, september 2010, Daglicht Moet.

De Architect, oktober 2009; Ruimte voor verandering; Sdu Uitgeverij; Den Haag

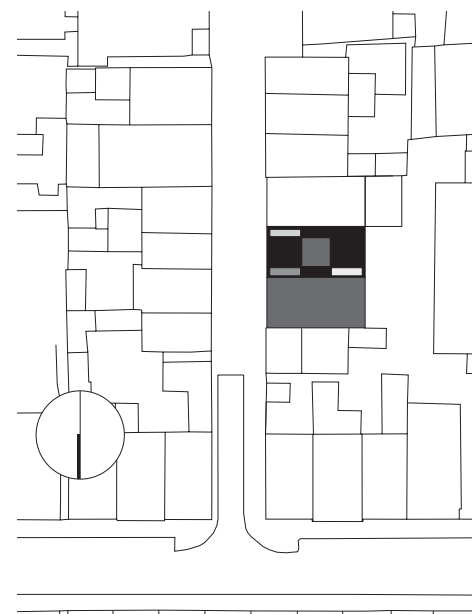
Prijzen:

Daylight Spaces Award 2010, Oostenrijk

Daylight Award 2010, Nederland



maquette schetsontwerp



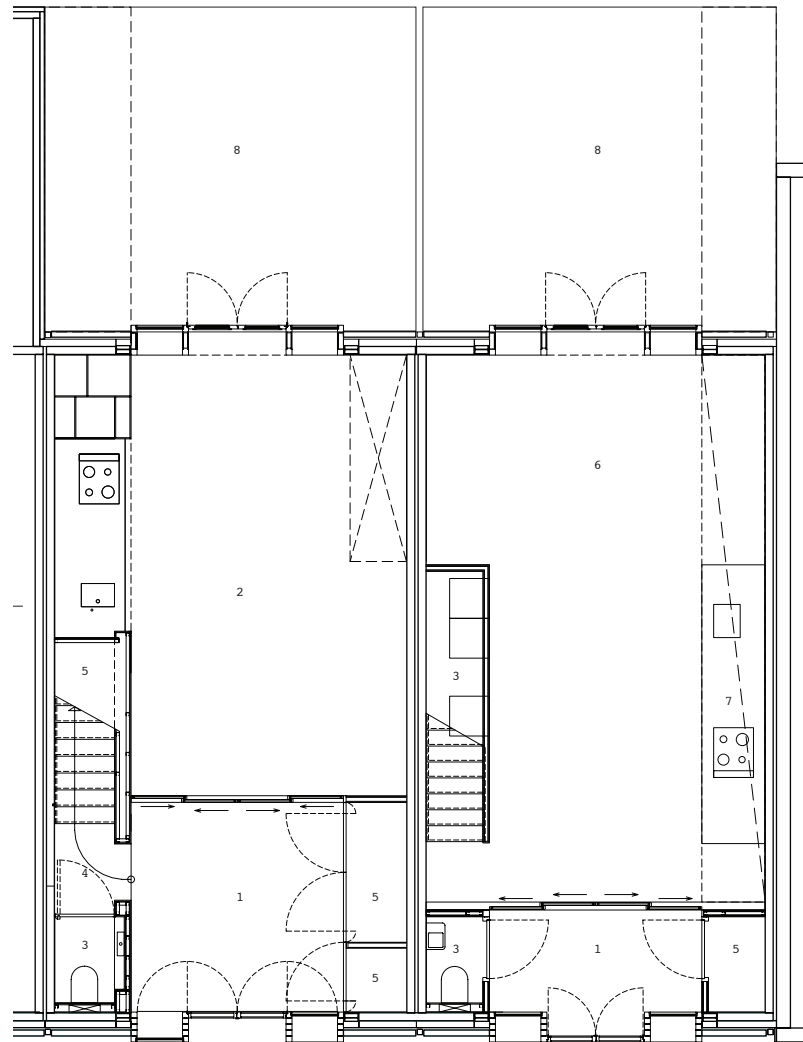
**I**n het kader van een stedelijke herstructureringsproject van de Leidsebuurt in Haarlem heeft de gemeente kavels ten behoeve van particulier opdrachtgeverschap aangeboden. Naast initiator was de gemeente ook partij tijdens het ontwerpproces. De kavels die niet verkocht konden worden, of waar de opdrachtgevers om uiteenlopende redenen het project hebben verlaten, zijn door de gemeente verder ontwikkeld. De afsluiting van het definitief ontwerp gold als uiterste uitstapmogelijkheid voor de particulieren. Dit had mede tot gevolg dat de woningen tot dat moment een commercieel verantwoord woningbouwkostenniveau niet mochten overschrijden. De twee woningen van 181 en 145 m<sup>2</sup> BVO zijn na het definitief ontwerp door de gemeente overgenomen en casco verkocht. De ruimtelijke structuur van de woningen was hierbij een groot voordeel. Deze is uitermate flexibel en omvat in potentie een grote hoeveelheid verschillende huizen. Hoewel de bouw al halverwege was, konden de kopers de woningen in samenwerking met Border Architecture nog naar hun hand zetten.

De wijk waarin de huizen liggen, wordt gekenmerkt door smalle straten met een grote diversiteit aan bouwhoogtes en -stijlen. De straat waarin de huizen liggen is één van de smalste straten. Bovendien heeft de straat zelf een noord-zuid

oriëntatie. Eén van de belangrijkste ontwerpvragestukken was dan ook op welke manier de invloed van het daglicht op elke verdieping vergroot kan worden.

Getracht is de woningen, ondanks de geringe ruimte tot alle bureen een openheid te geven, zonder de privacy van de bewoners uit het oog te verliezen. Zowel de gevel als de interne structuur zijn hiervoor belangrijk. De gevel heeft grote ramen die gevat zijn in zware kozijnen met een grote diepte. De afmetingen van de kozijnen en de diepte garanderen een gevoel van beslotenheid in het interieur, terwijl de grote ramen een openheid uitstralen vanaf de straat. De straat is zo smal dat deze bijna als interieur ervaren kan worden: het kozijn wordt een meubelstuk in de straat. De interne structuur kent eenzelfde indeling als de gevel. Hier zijn het smalle vides gekoppeld aan dakramen, die het huis een grote dieptewerking geven en zorgen voor een discreet contact tussen de verdiepingen.

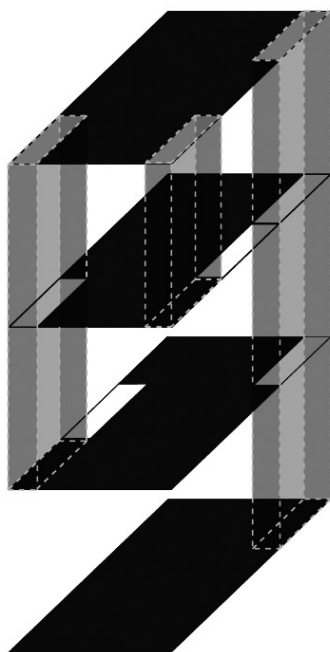
Je leven verandert; soms langzaam, zonder dat je het zelf door hebt, en soms snel. Je bent verbonden met de wereld om je heen. Of je het wil of niet, de mensen waarmee je samenleeft beïnvloeden je. Bij de een wat meer dan de ander. Maar ook wind, zon en regen, zomer en winter hebben invloed op je. De veranderingen hiervan zijn even belangrijk als vanzelfsprekend



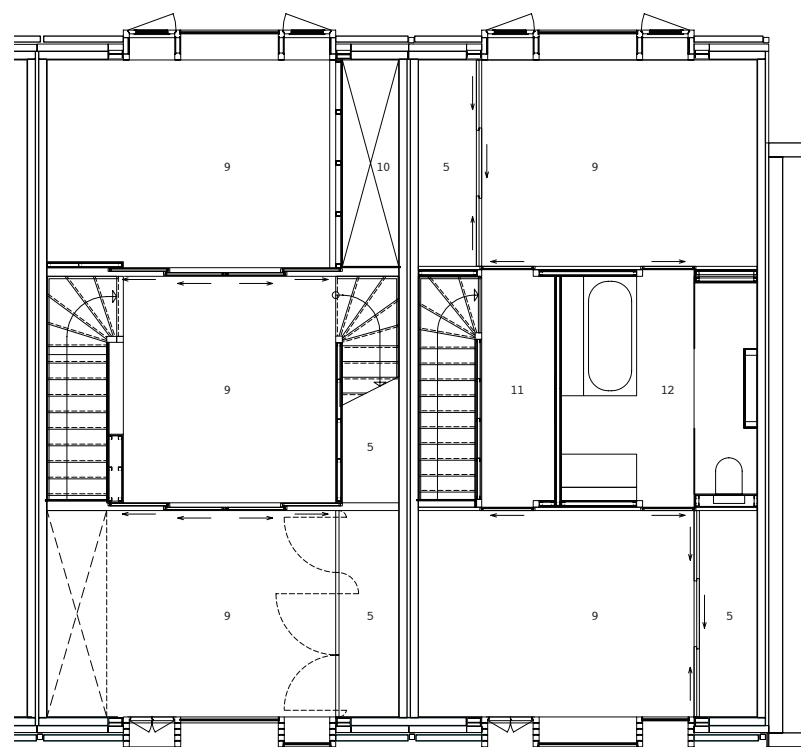
1. hal
2. woonkeuken
3. toilet
4. trap
5. kast
6. woonkamer
7. keuken
8. stadstuin
9. verblijfsruimte
10. vide
11. overloop
12. badkamer
13. dakterras

1 2m

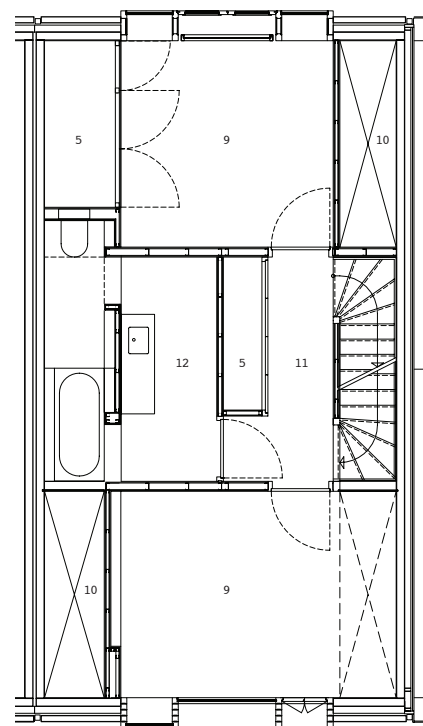




eerste verdieping



tweede verdieping



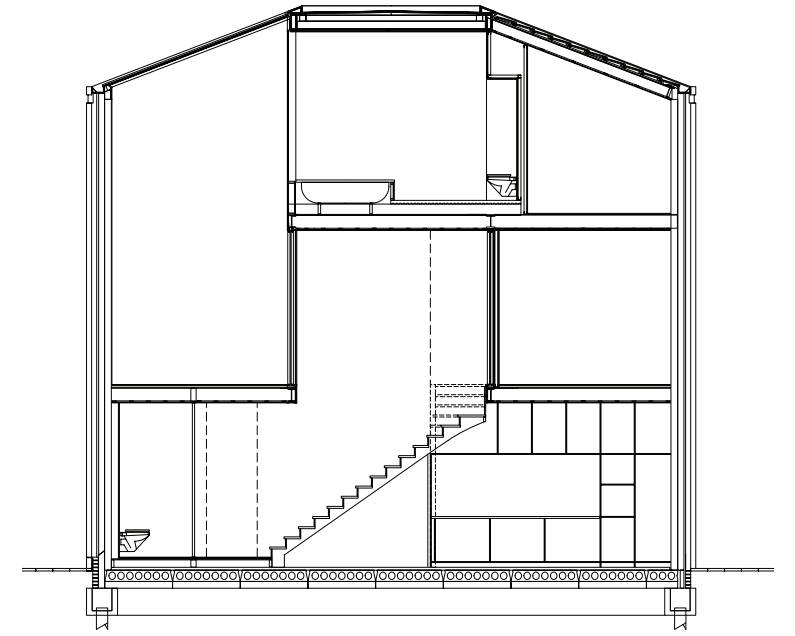
eerste verdieping richting achtergevel

alledaags. Het zijn de elementen die je tijdsgevoel bepalen en je verankeren in een altijd veranderende omgeving. Je huis is een verlengstuk van jezelf. Het is in essentie een stukje ommuurde natuur, en staat hiermee in constante verbinding. Net zoals je lichaam een stukje natuur is. Zoals jij moet omgaan met veranderingen, zo zou je huis geschikt moeten zijn functionele veranderingen op te nemen, waarbij de ruimtelijke relatie tot de universele invloeden die ons omgeven onveranderlijk is. Het bovenstaande heeft op iedere verdieping geleid tot een opgedeling van de plattegrond in drie identieke ruimtes. Naast de ruimtes zijn aan beide zijden voorzieningszones geplaatst. Deze zones herbergen alle voorzieningen die je nodig hebt tijdens het wonen: keuken, garderobe, bad, douche, toiletten, berging, kast, trap en zonlicht. Het zonlicht valt op drie plaatsen verticaal door de zones: alle verblijfsruimtes worden afwisselend verlicht met diffuus en direct zonlicht. Dit licht is structureel anders dan het licht dat door de gevelramen valt: het is gescheiden van het

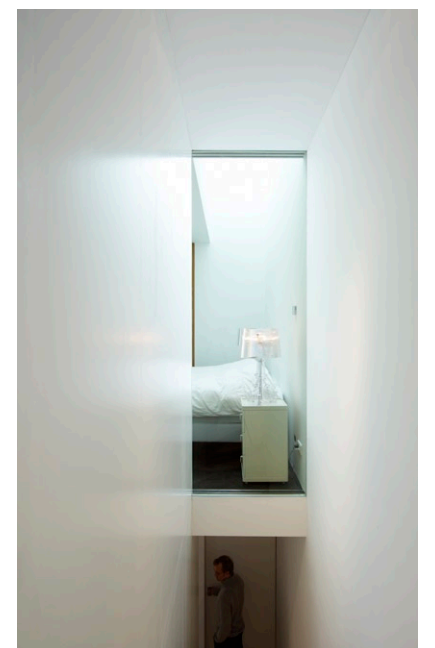
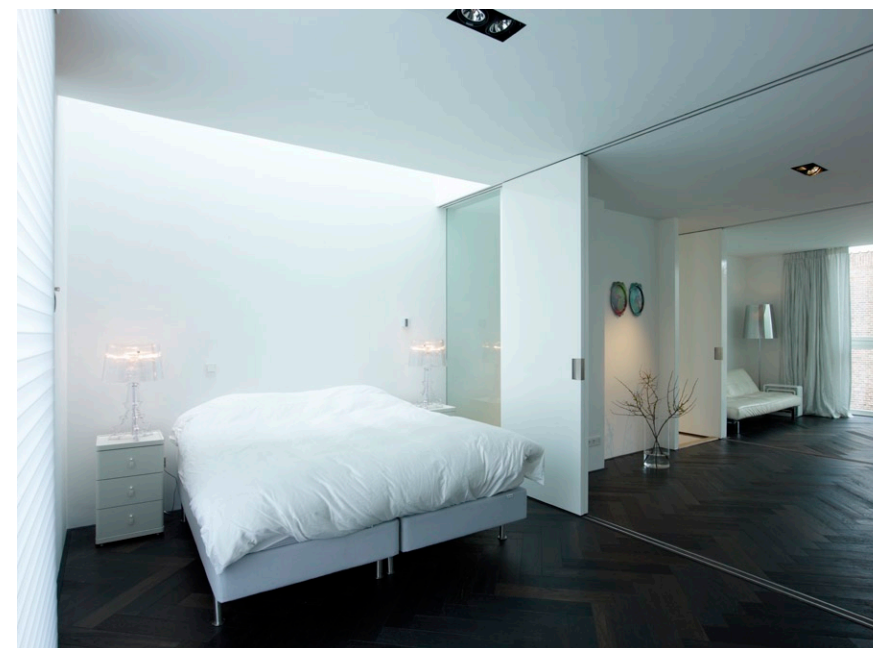
uitzicht, en daardoor puur licht geworden. Door verplaatsing van verdiepingshoge schuifdeuren, die per verdieping de drie hoofdruimtes van elkaar scheiden, kan er naar behoefte worden geschakeld en gescheiden in zowel oppervlak als lichtintensiteit. Door de gelijke afmetingen zijn de ruimtes tevens functioneel uitwisselbaar. Maar wat belangrijker is, de verandering van het licht per ruimte wordt bewust ervaren. Wanneer je door het huis beweegt wordt je je bewust van de verschillende richtingen en intensiteiten van het licht. Dit is per jaargetijde anders. Iedereen kan dit op zijn eigen manier interpreteren en verbinden met een woonfunctie. Dit kan je hele leven doorgaan: je inzichten, kennis en wensen veranderen en daarmee je licht en ruimtebehoefte. Het huis lijkt zich voortdurend aan jou aan te passen in plaats van andersom.



douche en bad met uitzicht op de lucht



Doorsnede over trap van begane grond naar 1e verdieping, ouderslaapkamer, zitnis en badkamer





begane grond vanuit hal (de haard die hiernaast is te zien, is nog niet geplaatst)



zicht vanaf de trap naar de 2e verdieping naar de begane grond

